

IMPLICANCIAS DEL VIRUS SARS-COV-2 EN LA ACTIVIDAD AGROALIMENTARIA

GHIGLIONE, F. Y S. LASTIRI²

RESUMEN: En las últimas décadas del siglo XX y principios del siglo XXI, con el surgimiento y fortalecimiento de los bloques económicos y los acuerdos binacionales, el comercio internacional de agroalimentos acentuó la tendencia hacia la globalización de los intercambios de bienes y servicios, caracterizando la interdependencia de los países participantes. Esta apertura comercial, en situaciones extraordinarias como la actual, incrementa las vulnerabilidades generadas por la dependencia de los productos e insumos importados y divisas provenientes de las exportaciones. En este sentido, el presente estudio plantea como objetivo, mediante una revisión documental retrospectiva pertinente, abordar las principales implicancias y perspectivas socioeconómicas, productivas y comerciales del brote de la enfermedad infecciosa denominada virus SARS-CoV-2 (COVID-19) en el sector agroalimentario nacional e internacional. Plantea, además, la necesidad de modificar las normativas vigentes y establecer nuevos protocolos de acción para minimizar los riesgos de la salud de las personas que producen y consumen los alimentos generados por el sector agropecuario.

PALABRAS CLAVE: comercio mundial, economía agroalimentaria, pandemia, seguridad alimentaria.

INTRODUCCIÓN: Sobre fines de diciembre de 2019, en la ciudad Wuhan, China, se

identificó oficialmente el primer caso del virus del síndrome respiratorio agudo grave SARS-CoV-2 (Chaolin *et al.* 2020). Desde entonces, los casos registrados se incrementaron exponencialmente, superando, en sus primeros cinco meses, los cinco millones de infectados y trescientos cincuenta mil fallecidos en 209 países (Dong *et al.* 2020). En este sentido, las naciones han implementado distintas estrategias para afrontar la presente crisis global, desde el diseño de testeos masivos y aislamientos selectivos, hasta la ejecución de severas restricciones de circulación, con permisos especiales para determinadas actividades. En Argentina, el Decreto N° 297/2020 reguló, en la etapa inicial del Aislamiento Social Preventivo y Obligatorio (ASPO), la producción, comercialización y distribución de las actividades agropecuarias y alimentarias en carácter de esenciales.

El actual escenario global, caracterizado por una marcada incertidumbre generalizada, abre innumerables interrogantes: ¿cuál será el impacto real de la crisis en las economías agroalimentarias? ¿cuán prolongado será el período de inestabilidad? ¿las economías emergentes, en particular la Argentina, están preparadas para afrontar los efectos de una recesión mundial?

DESARROLLO TEMÁTICO: Los países en vías de desarrollo suelen ser los más afectados en las grandes crisis globales, resultado de frágiles infraestructuras socioeconómicas. Allí, la seguridad alimentaria, en términos de acceso físico y económico a alimentos nutritivos suficientes para la satisfacción de los requerimientos básicos para una vida saludable y plena, es la principal preocupación que debe atenderse en contextos como el actual (Salazar *et al.*, 2014). En los países que dependen en gran medida de la importación de productos básicos, el efecto negativo es más fuerte,

² Docentes de la FA-UNLPam. Contacto: francoghiglione@conicet.gov.ar; slastiri@gmail.com

ya que un aumento del 1% de la dependencia de la importación de productos básicos se traduce en un incremento medio de la subalimentación en un 3,8% anual (FAO, 2019).

1) Impacto en la economía: La actual crisis sanitaria está teniendo implicancias graves en la economía mundial. En el escenario base, el cual supone que los efectos de la pandemia y las medidas de contención sean replegados gradualmente durante el segundo semestre de 2020, se proyecta que la economía mundial sufra una contracción entre -2% y -3% en el corriente año, peor que la registrada durante la crisis financiera de 2008 (CEPAL, 2020a; FMI, 2020).

Tabla 1. Evolución del PBI en el mundo

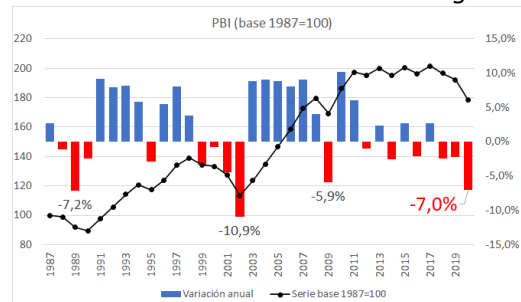
	2017	2018	2019	2020
MUNDO	3,2%	3,1%	2,4%	-2,0%
USA	2,4%	2,9%	2,3%	-3,8%
EUROZONA	2,5%	1,9%	1,2%	-5,7%
CHINA	6,9%	6,6%	6,1%	1,8%

Fuente: elaboración propia, en base CEPAL.

En América Latina, la proyección de la retracción del PBI es la mayor de toda la serie histórica en el orden del -5,3%, incrementando la pobreza 4,4% (28,7 millones de persona adicionales), y la pobreza extrema en 2,6% (15,9 millones de personas más), lo que implicaría que uno de cada tres habitantes de la región se encuentre en situación de vulnerabilidad extrema. Se estima, además, 11,6 millones de nuevos desocupados durante el corriente año. En este sentido, garantizar un ingreso básico universal mediante transferencias monetarias, libre acceso a la salud y medicamentos, servicios esenciales y distribución de alimentos, control de precios, beneficios tributarios, facilidades de pagos y prohibiciones de despidos, son algunas de las medidas paliativas que

deberán implementar los estados (CEPAL, 2020b).

Gráfico 1. Evolución del PBI en Argentina



Fuente: Elaboración propia, en base a datos de INDEC.

En Argentina, resultado de la crisis económica que aqueja al país desde hace años, la situación proyectada no escapa a la realidad regional: se espera que la contracción del Producto Bruto Interno se ubique en el orden del -7%, lo que implicaría un período de tres años consecutivos de caída. Sin dudas, las proyecciones son dinámicas y estarán sujetas a las estrategias epidemiológicas y la capacidad de los países para enfrentar el grado de virulencia del agente infectante del COVID-19 y contener su avance. Las repercusiones en los mercados financieros, las perturbaciones en la oferta y demanda, las variaciones en los patrones de gasto, el comportamiento de los consumidores, los flujos de capitales y materias primas, son factores a tener presentes en los futuros ajustes de las proyecciones. Las medidas paliativas que implementen las autoridades para respaldar a las familias y empresas afectadas deberán estar enfocadas en el ámbito sanitario, fiscal, monetario y financiero (CEPAL, 2020b; FMI, 2020).

2) Cadena de suministros: De acuerdo a FAO (2020a), la cadena de suministro de alimentos, identificada como una compleja red de productores, consumidores, insumos agrícolas, almacenamiento, procesado, transporte y comercialización, por el momento no ha sufrido interrupciones significativas, ya

que el suministro de alimentos se adecuó a las condiciones extraordinarias y los mercados permanecen estables. Las perspectivas productivas de los principales cultivos, a nivel global, correspondientes a la campaña 2019/20, continúa la tendencia de años anteriores, sin mayores cambios.

Tabla 2. Cadena de suministro Global (expresado en MTn)

SUMINISTRO	2017/18	2018/19	2019/20	DIF.
MAÍZ	1489,07	1489,27	1501,82	0,82%
TRIGO	1028,45	1020	1034,82	1,45%
SOJA	402,56	413,21	401,06	-2,94%

Fuente: elaboración propia, en base a AMIS.

La relevancia de lo observado en la *Tabla 2* encuentra fundamentos en la composición de la oferta, como insumos principales para la producción de proteína animal, aceites y panificados, dentro de la cadena de suministros de alimentos.

A nivel nacional, las perspectivas productivas encuentran una variabilidad mayor. Se espera un incremento significativo en la oferta de trigo y maíz y una reducción en la producción de soja (*Tabla 3*).

Tabla 3. Cadena de suministro Argentina (expresado en MTn)

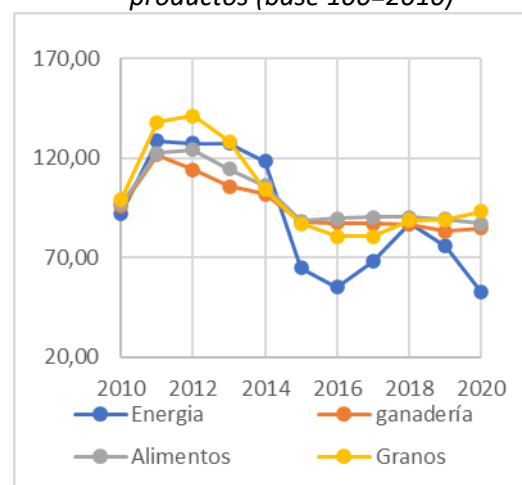
SUMINISTRO	2017/18	2018/19	2019/20	DIF.
MAÍZ	54,5	53,46	66	23,46%
TRIGO	19,8	21,01	22,55	7,33%
SOJA	61,02	71,85	67,8	-5,63

Fuente: elaboración propia, en base a AMIS.

Sin embargo, las restricciones de circulación y transporte sí tienen efectos adversos en las cadenas de suministro de alimentos con alta perecibilidad, como frutas y verduras, lo cual es esperable que se traduzcan en elevados niveles de pérdida y desperdicios (FAO, 2020a).

En términos de demanda de alimentos, si bien en general es poco elástica, los antecedentes de crisis globales nos han demostrado que ésta sea susceptible a la reducción de ingresos, por lo que es esperable que los volúmenes comerciales y hábitos de consumo se vean alterados, en especial los alimentos con proteína animal y productos de alto valor. Sin dudas, las restricciones de circulación modificarán los mecanismos de comercialización minorista. En este contexto de oferta estable, con existencias suficientes, y demanda susceptible a modificaciones en los patrones de consumo, los precios de los productos básicos, especialmente en el corto y mediano, tal como se observa en el último trimestre del *Gráfico 2*, probablemente tengan una leve tendencia hacia la baja (FAO, 2020b).

Gráfico 2. Índices de precios de los principales productos (base 100=2010)



Fuente: elaboración propia, en base a FAO y Banco Mundial.

3) Bioseguridad en las cadenas agroalimentarias: ante la ausencia de una vacuna efectiva, todos los esfuerzos deben estar concentrados en la prevención de la transmisión comunitaria, tanto en la población en general como entre los actores de las cadenas agroalimentarias en particular. En este sentido, la Organización Mundial de la Salud

recomienda una serie de estrategias para mitigar la propagación del virus SARS-CoV-2. Entre ellas: a) *Organizar a los trabajadores en función de las áreas de producción y distribución, maximizando las distancias, en tiempo y espacio, de seguridad*; b) *brindar equipamiento adecuado para evitar el contacto (manos, ojos, nariz, boca) con superficies de transmisión*; c) *higienizar con frecuencia las herramientas y zonas comunes*; d) *monitorear en forma permanente la temperatura corporal del personal* (Espinosa et al., 2020; WHO, 2020).

El cumplimiento estricto de los protocolos de seguridad es el principal aliado en la lucha contra la enfermedad del virus del síndrome respiratorio agudo grave SARS-CoV-2. Dichas medidas sanitarias posiblemente afecten los tiempos y volúmenes de producción, elevando los costos y pausando los procesos de comercialización.

REFLEXIONES FINALES: En el contexto actual, la incertidumbre es el factor común en todos los escenarios socioeconómicos. Si las proyecciones macroeconómicas globales identificadas en el presente estudio se cumplen, la pérdida de empleos, registrados y no registrados, tendrá consecuencias significativas en los ingresos y el poder adquisitivo de las personas. Debido a que la seguridad alimentaria de la población mundial se encuentra amenazada, es muy probable que la composición de las dietas sufra cambios, y en consecuencia los requerimientos básicos nutricionales de consumo en la población. En el mismo sentido, las restricciones vinculan a la logística, los cierres de fronteras, la disponibilidad de mano de obra calificada y la reducción de la demanda en restaurantes y hoteles, actúan como agravante.

Todas las actividades, tanto productivas como comerciales, se

encaminan a lo que los expertos denominan “nueva normalidad”. Allí, la capacidad de las empresas para adaptarse a los nuevos requerimientos sanitarios y capacitarse respecto del cumplimiento de protocolos de seguridad, será un instrumento fundamental para garantizar la subsistencia en una realidad totalmente distinta. El Estado deberá cumplir un rol fundamental para garantizar el acceso de todos sus ciudadanos a los alimentos y la salud. Como en todas las grandes crisis, habrá ganadores y perdedores.

BIBLIOGRAFÍA:

- CEPAL (2020a). Dimensionar los efectos del COVID-19 para pensar en la reactivación.
- CEPAL (2020b). El desafío social en tiempos del COVID-19. Informe especial N°3.
- CHAOLIN, H., YEMING, W., XINGWANG, L., LILI, R., JIANPING, Z., YI, H., LI, Z., GUOHUI, F., JIUYANG, X. & XIAOYING, G. (2020). Clinical features of patients infected with 2019 novel coronavirus in Wuhan, China. *The Lancet*. pp 3-4.
- DONG, E., DU, H., & GARDNER, L. (2020). An interactive web-based dashboard to track covid19 in real time. *The lancet infectious diseases*.
- ESPINOSA, E., APARICIO, M., RODRÍGUEZ, R. (2020). La industria alimentaria. Relevancia del coronavirus SARS-COV-2.
- FONDO MONETARIO INTERNACIONAL (2020). Informe de Perspectivas de la economía mundial.
- FOOD AND AGRICULTURE ORGANIZATION. (2019). El estado de la seguridad alimentaria y la nutrición en el mundo.
- FOOD AND AGRICULTURE ORGANIZATION. (2020a). COVID-19 and the risk to food supply chains: How to respond?

- FOOD AND AGRICULTURE ORGANIZATION. (2020b). Food Price index.
- SALAZAR, F., CAVAZOS, J., VARGAS, G. (2014). Logística Humanitaria: un enfoque desde el suministro desde las cadenas agroalimentarias. Información tecnológica, V. 25 (4). Pp. 43-50.
- WORLD HEALTH ORGANIZATION (2020). Emergencies diseases novel coronavirus 2019.